

UWELL

CALIBURN 520MAH POD

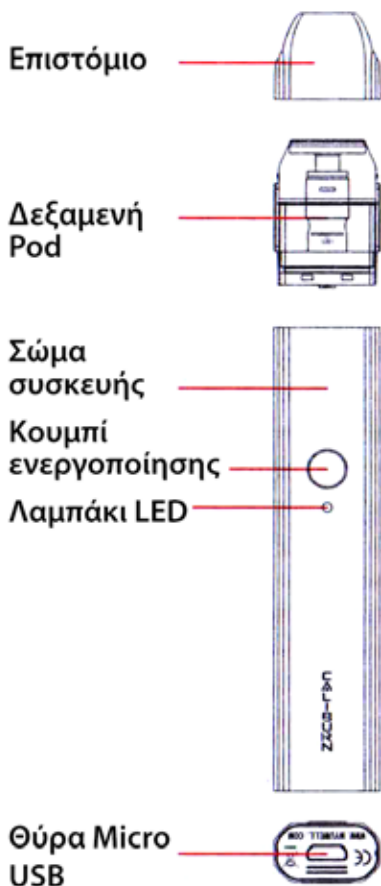
Εγχειρίδιο Χρήσης

Περιεχόμενα Συσκευασίας:
1 x CALIBURN Portable System Kit
1 x CALIBURN Δεξαμενή Pod
1 x Καλώδιο Micro USB
1 x Εγχειρίδιο χρήσης

Uwell Caliburn 520mah Pod

Προδιαγραφές

Υλικό: Κράμα αλουμινίου, PP, PC, ABS
Διαστάσεις: 110mm x 21.2mm x 11.6mm
Καθαρό βάρος: 30g
Χωρητικότητα υγρού: 2ml
Μέγιστη ισχύς: 11W
Ρεύμα αναμονής: <math>< 50\mu A</math>
Εύρος τάσης: 3.2V – 4.0V
Εύρος αντίστασης: 1.4Ω ±0.1Ω
Χωρητικότητα μπαταρίας: 520mAh



Χαρακτηριστικά

1. Μηχανισμός ενεργοποίησης με την εισπνοή και κουμπί χειροκίνητης ενεργοποίησης, δύο τρόποι εκκίνησης της ατμιστικής σας εμπειρίας.
2. Λειτουργία διάγνωσης σφάλματος του μηχανισμού ενεργοποίησης με την εισπνοή, εάν ο μηχανισμός ενεργοποίησης με την εισπνοή παρουσιάσει σφάλμα το πρόγραμμα θα απενεργοποιήσει αυτόματα την λειτουργία ενεργοποίησης με την εισπνοή και το κουμπί χειροκίνητης ενεργοποίησης θα μπορεί να λειτουργεί κανονικά.
3. Πατώντας το κουμπί ενεργοποίησης γρήγορα 5 φορές ενεργοποιείτε/απενεργοποιείτε την συσκευή, ασφαλώς κι αξιόπιστα.
4. Επαναγεμιζόμενη δεξαμενή Pod, οικονομικά αποδοτική χρήση.
5. Μέθοδος γεμίσματος από το πάνω μέρος, γρήγορο και πρακτικό.
6. Η μέθοδος δοκιμής γεύσης Pro-FOCS της UWELL σας δίνει μία εξαιρετική ατμιστική εμπειρία.
7. Απλή και μοντέρνα εμφάνιση, με διαθέσιμα διάφορα χρώματα.

Παρακαλούμε διαβάστε τις παρακάτω πληροφορίες πριν από τη χρήση

1. Τραβήξτε την δεξαμενή Pod και αφαιρέστε το επιστόμιο.
2. Αφού γεμίστε με υγρό από την τρύπα εισαγωγής υγρού, επανατοποθετήστε το επιστόμιο και εγκαταστήστε το pod πίσω στο σώμα της συσκευής, αφήστε το για 10 λεπτά πριν από τη χρήση.
3. Πατήστε το κουμπί ενεργοποίησης 5 φορές για να ενεργοποιήσετε την συσκευή, κάντε εισπνοή απευθείας ή πατήστε το κουμπί ενεργοποίησης για να ατμίσετε.

Λεπτομερείς οδηγίες

1. Ενεργοποίηση/απενεργοποίηση

Πατήστε το κουμπί ενεργοποίησης 5 φορές μέσα σε 2 δευτερόλεπτα για να ενεργοποιήσετε/απενεργοποιήσετε την συσκευή. Το LED θα αναβοσβήσει πράσινο 3 φορές.

2. Άτμισμα

Όταν η συσκευή είναι ενεργοποιημένη κάντε εισπνοή ή πατήστε το κουμπί ενεργοποίησης για να ατμίσετε, το LED θα παραμείνει αναμμένο. Η συσκευή θα σταματήσει αυτόματα την τροφοδοσία αν το κουμπί παραμείνει πατημένο για περισσότερο από 10 δευτερόλεπτα, τότε το LED θα αναβοσβήσει 5 φορές.

3. Ένδειξη LED

Το χρώμα του LED κατά τη διάρκεια του ατμίσματος υποδεικνύει την ισχύ της μπαταρίας: όταν η μπαταρία είναι πάνω από 60%, το χρώμα του LED θα είναι πράσινο, όταν είναι μεταξύ 30%-60%, το χρώμα του LED θα είναι μπλε, όταν είναι κάτω από 30%, το χρώμα του LED θα είναι κόκκινο. Όταν το LED αναβοσβήσει κόκκινο 10 φορές, υποδεικνύει χαμηλή μπαταρία και σταματά την τροφοδοσία.

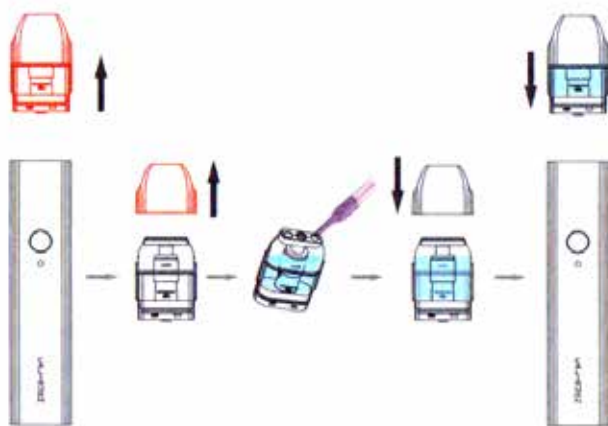
4. Φόρτιση

Κατά την διάρκεια της φόρτισης της συσκευής με το καλώδιο Micro USB, το λαμπάκι ένδειξης θα αναβοσβήσει αργά για να υποδείξει ότι το προϊόν φορτίζει. Θα αναβοσβήνει κόκκινο για να υποδείξει χαμηλή μπαταρία, θα αναβοσβήνει μπλε για να υποδείξει μεσαία ισχύ, θα αναβοσβήνει πράσινο

για να υποδείξει επαρκή ισχύ και το πράσινο λαμπάκι θα παραμείνει αναμμένο μετά την ολοκλήρωση της φόρτισης.

5. Οδηγίες γεμίσματος

- i. Αφαιρέστε την δεξαμενή rod.
- ii. Αφαιρέστε το επιστόμιο.
- iii. Προσθέστε το υγρό.
- iv. Επανατοποθετήστε το επιστόμιο.
- v. Επανατοποθετήστε την δεξαμενή rod πίσω στο σώμα της συσκευής.



Προσοχή:

- vi. Μην αφήνετε το επιστόμιο εκτός για μεγάλο χρονικό διάστημα. Επανατοποθετήστε το επιστόμιο με ασφάλεια μετά την αναπλήρωση υγρού για να αποφύγετε τις διαρροές.
- vii. Μην τοποθετείτε υγρό στην κεντρική τρύπα.
- viii. Όταν χρησιμοποιείτε νέο rod, μετά την πλήρωσή του με υγρό, αφήστε το για 10 λεπτά ώστε να αποφύγετε το κάψιμο της αντίστασης.
- ix. Όταν αναπληρώνετε υγρό, χρησιμοποιήστε μόνο μπουκάλι του οποίου το στόμιο να χωράει μέσα στο άνοιγμα της δεξαμενής, της οποίας η διάμετρος είναι 3.5 χιλιοστά.

2. Αλλαγή δεξαμενής rod

Αφαιρέστε το χρησιμοποιημένο rod και τοποθετήστε ένα νέο.

Λειτουργίες προστασίας

1. Λειτουργία διάγνωσης σφάλματος του μηχανισμού ενεργοποίησης με την εισπνοή

Εάν ο μηχανισμός ενεργοποίησης με την εισπνοή παρουσιάσει σφάλμα το πρόγραμμα θα απενεργοποιήσει αυτόματα την λειτουργία ενεργοποίησης με την εισπνοή και το κουμπί χειροκίνητης ενεργοποίησης θα μπορεί να λειτουργεί κανονικά.

2. Προστασία βραχυκυκλώματος

Όταν εμφανιστεί βραχυκύκλωμα, πατώντας το κουμπί ενεργοποίησης το LED θα αναβοσβήσει 3 φορές κόκκινο για να υποδείξει το βραχυκύκλωμα και θα σταματήσει την τροφοδοσία.

3. Ένδειξη χαμηλής ισχύος

Όταν η συσκευή έχει χαμηλή μπαταρία, το LED θα αναβοσβήσει κόκκινο για 10 φορές για να υποδείξει χαμηλή μπαταρία και θα σταματήσει την τροφοδοσία.

Το πράσινο λαμπάκι είναι αναμμένο	Παραμένει αναμμένο κατά την διάρκεια της άτμισης για να υποδείξει την επαρκή ισχύ
Το μπλε λαμπάκι είναι αναμμένο	Παραμένει αναμμένο κατά την διάρκεια της άτμισης για να υποδείξει την μεσαία ισχύ
Το κόκκινο λαμπάκι είναι αναμμένο	Παραμένει αναμμένο κατά την διάρκεια της άτμισης για να υποδείξει την χαμηλή ισχύ
Το πράσινο λαμπάκι αναβοσβήνει 3 φορές	Ενεργοποίηση/απενεργοποίηση
Το πράσινο λαμπάκι αναβοσβήνει 5 φορές	Ειδοποίηση συνεχόμενης άτμισης για πολύ ώρα
Το κόκκινο λαμπάκι αναβοσβήνει 3 φορές	Ειδοποίηση βραχυκυκλώματος
Το κόκκινο λαμπάκι αναβοσβήνει 10 φορές	Ειδοποίηση χαμηλής μπαταρίας
Το κόκκινο λαμπάκι αναβοσβήνει αργά	Η συσκευή έχει χαμηλή ισχύ κατά την διάρκεια της φόρτισης
Το μπλε λαμπάκι αναβοσβήνει αργά	Η συσκευή έχει μεσαία ισχύ κατά την διάρκεια της φόρτισης
Το πράσινο λαμπάκι αναβοσβήνει αργά	Η συσκευή επαρκή ισχύ κατά την διάρκεια της φόρτισης
Το πράσινο λαμπάκι παραμένει αναμμένο	Η συσκευή είναι πλήρως φορτισμένη

4. Ειδοποίηση συνεχόμενης άτμισης για πολύ ώρα

Η συσκευή θα σταματήσει αυτόματα να τροφοδοτεί όταν το κουμπί είναι πατημένο για περισσότερο από 10 δευτερόλεπτα. Τότε το LED θα αναβοσβήσει πράσινο 5 φορές.

Προσοχή

1. Παρακαλούμε φορτίστε, με πιστοποιημένο υψηλής ποιότητας αντάπτορα και καλώδιο micro USB από αξιόπιστη εταιρία, με ρεύμα φόρτισης 5V/1A.
2. Η συσκευή μπορεί να θερμανθεί κατά την φόρτιση. Κρατήστε την μακριά από εύφλεκτα ή εκρηκτικά αγαθά.
3. Παρακαλούμε να χρησιμοποιείτε κάποιο στεγνό κι απαλό ύφασμα για τον καθαρισμό της συσκευής. Κρατήστε την μακριά από νερό ή άλλα υγρά.
4. Παρακαλούμε μην τοποθετείτε την συσκευή στην τσέπη σας με άλλα σκληρά αντικείμενα για να αποφευχθούν οι βλάβες.
5. Παρακαλούμε απενεργοποιήστε την συσκευή όταν δεν την χρησιμοποιείτε.
6. Παρακαλούμε φορτίστε την συσκευή τουλάχιστον μια φορά τον μήνα.
7. Μην αποσυναρμολογείτε την συσκευή.
8. Αποφύγετε την υψηλή θερμοκρασία, την χαμηλή θερμοκρασία και την υγρασία κατά την διάρκεια της χρήσης ή της αποθήκευσης για να αποφύγετε την βλάβη του εξοπλισμού.
9. Οι παρούσες εικόνες παρουσιάζονται μόνο ως παράδειγμα, το πραγματικό προϊόν μπορεί να διαφέρει λόγω βελτιστοποίησης του προϊόντος.
10. Για ενημερωμένες εικόνες και παραμέτρους παρακαλούμε δείτε την ιστοσελίδα της UWELL.

Οδηγίες ασφαλείας

Παρακαλούμε διαβάστε τις παρακάτω οδηγίες ασφαλείας προσεκτικά πριν από την χρήση του προϊόντος.

1. Αυτό το προϊόν διατίθεται μόνο σε άτομα που έχουν ξεπεράσει τη νόμιμη ηλικία καπνίσματος. Απαγορεύεται αυστηρά η χρήση από νέα παιδιά, έγκυες και γυναίκες κατά την περίοδο θηλασμού ή ασθενείς με καρδιακά νοσήματα, υψηλή πίεση, διαβήτη, κατάθλιψη και άσθμα.
2. Παρακαλούμε φυλάξτε το προϊόν μακριά από παιδιά και κατοικίδια για την αποφυγή τραυματισμών.
3. Κατά την διάρκεια της χρήσης, παρακαλούμε μείνετε μακριά από εύφλεκτα ή εκρηκτικά υλικά για την αποφυγή τραυματισμών.
4. Η εταιρεία δεν φέρει καμία ευθύνη για οποιαδήποτε βλάβη του εξοπλισμού ή προσωπικό τραυματισμό που προκλήθηκε λόγω κακής χρήσης του χρήστη.

Λεπτομέρειες εγγύησης

Παρακαλούμε κρατήστε τον κωδικό γνησιότητας και την απόδειξη αγοράς μετά την αγορά του προϊόντος. Η περίοδος εγγύησης είναι 180 ημέρες από την μέρα της αγοράς. Η εταιρία μας παρέχει εγγύηση (μόνο για την συσκευή, η δεξαμενή rod δεν καλύπτεται από την εγγύηση).

Παρακαλούμε να σημειωθεί ότι οποιαδήποτε συνθήκη από τις παρακάτω δεν καλύπτεται από την εγγύηση:

1. Υπέρβαση της περιόδου εγγύησης.
2. Βλάβη που προκλήθηκε από τη χρήση, την συντήρηση και την φύλαξη που δεν είναι σύμφωνα με τις προϋποθέσεις που υποδείξαμε.
3. Βλάβη που προκλήθηκε από μη εξουσιοδοτημένη επισκευή.
4. Βλάβη που προκλήθηκε από την χρήση εξαρτημάτων που δεν είναι της UWELL.
5. Βλάβη που προκλήθηκε από υπερβολική βία.

Επιβεβαίωση

1. Επισκεφθείτε την ιστοσελίδα της UWELL www.myuwell.com μέσω smartphone ή υπολογιστή.
2. Παρακαλούμε εισάγετε τον 16ψήφιο κωδικό αυθεντικότητας και το αποτέλεσμα θα παρουσιαστεί σε λίγα δευτερόλεπτα.
3. Παρακαλούμε επικοινωνήστε ελεύθερα με την UWELL μέσω e-mail, μέσω τηλεφώνου ή μέσω της ιστοσελίδας για περισσότερη βοήθεια.

Εξυπηρέτηση πελατών

Είμαστε υπερήφανοι που κατασκευάζουμε προϊόντα ποιότητας και που παρέχουμε εξαιρετική εξυπηρέτηση πελατών. Για οποιοδήποτε ζήτημα, παρακαλούμε επικοινωνήστε μαζί μας στο service@myuwell.com.

*Η UWELL έχει το δικαίωμα της τελευταίας ερμηνείας στο εγχειρίδιο χρήσης.